



Тропинками родного края
к 300-летию Красного Села



Тропинками родного края

к 300-летию Красного Села

Санкт-Петербург
2014

Редакционная коллегия:

Шабашов С. Р., член Общественного совета по краеведению
Жикаренцева С. В., заместитель директора по библиотечной работе СПб ГБУК
«ЦБС Красносельского района»
Бородина О. П., начальник ИБО СПб ГБУК «ЦБС Красносельского района»
Васильева И. А., начальник ОМО СПбГБУК «ЦБС Красносельского района»

Литературная обработка, составление сборника:

Шабашов С. Р.
Бородина О. П.

На обложке: Г. Шварц. «Маневры в окрестностях Красного Села». 1851 г.

Тропинками родного края: к 300-летию Красного Села / сост. С. Р. Шабашов. –
Санкт-Петербург: Администрация Красносельского района; Общественный совет
по краеведению, 2014. – 92 с.: 86 ил.

ISBN 978-5-905942-68-6

Сегодня Красное Село – скромная городская окраина, затерявшаяся в тени блистательных пригородов Петербурга: Пушкина, Петергофа, Ломоносова... Между тем Красное Село возникло одновременно со столицей по воле ее строителя – царя Петра. Основанная им в 1716 году и действующая до сих пор бумажная фабрика – ОАО «Красногородская экспериментальная бумажная фабрика» – стояла у истоков петербургской промышленности. В XVIII веке здесь были построены многочисленные фабрики и мануфактуры, которые обеспечивали благосостояние и военную мощь новой столицы. И в наши дни Красное Село не отстает от других городов-спутников Санкт-Петербурга. На территории Красного Села работают такие крупные предприятия, как ОАО «Мостоотряд-19», ОАО «Питер-Лада», ОАО «Автогазстрой», НИИ вакцин и сывороток, ЗАО «Петронефтьспецконструкция» и другие.

Но все же город Красное Село интересен в первую очередь своей историей, хранящей воспоминания о российских монархах, полководцах, литераторах, архитекторах, деятелях науки и искусства. Ближайший пригород Красного Села – Дудергоф – упоминается в новгородских писцовых книгах и документах начиная с 1500 года. В начале XVII века, во времена шведского владычества, здесь находилась резиденция королевского наместника – правителя шведской Ингерманландии.

Наибольшей известности Красное Село достигло в XIX – начале XX века, когда стали регулярными возрожденные в 1765 году Екатериной II гвардейские маневры и военные лагеря, привлекавшие к себе, без преувеличения, внимание всего мира. На этих военных сборах побывали первые лица многих стран, выдающиеся военачальники, деятели культуры. Специфика лагерной жизни определила необычную судьбу Красного Села, оживавшего летом и замиравшего в остальные времена года.

В конце XIX – начале XX веков окрестности Красного Села превратились в оживленные дачные поселки; сюда на лето с удовольствием выезжали тысячи петербуржцев. Здесь отдыхали, катались на лодках, устраивали фейерверки. В поисках вдохновения сюда отправлялись писатели и художники.

В 1919 году, во время Гражданской войны, близ Красного Села были разбиты части генерала Юденича, двигавшиеся к Петрограду.

В 1941 году здесь, на южных подступах к Ленинграду, велись кровопролитные бои с гитлеровскими захватчиками. На три года цветущая земля стала передовой линией фронта. Отсюда началась войсковая операция по окончательному освобождению Ленинграда от блокады. Вторая мировая война превратила эти земли в руины.

Возрождение уничтоженного города началось сразу после войны. В 1960-е годы вокруг старинных парков поднимаются высотные дома новых жилых кварталов. В 1970-е годы Красное Село и пригородные юго-западные земли были присоединены к Ленинграду как территории, отлично подходящие для новой застройки.

Сегодня для возрождения Красного Села созданы благоприятные условия. Восстановлены старые храмы, ведется реставрация жилого фонда, благоустраиваются парки. Но многое еще предстоит сделать. Былая слава Красного Села столь велика, что его возрождение заслуживает наших общих усилий.



Красное Село

Красное Село, вне всяких сомнений, принадлежит к числу достопримечательных окрестностей Петербурга. Сегодня город Красное Село включает в себя собственно Красное Село, поселки Можайский (Дудергоф) и Хвойный. Все эти населенные пункты расположены в юго-западной части Санкт-Петербурга на краю живописной Ижорской (Дудергофской) возвышенности, самые высокие точки которой – Ореховая и Воронья горы – поднимаются более чем на 100 метров над уровнем моря. Перед возвышенностью лежит обширная долина, прорезанная извилистым руслом неширокой, но быстрой реки Лиги (Дудергофки). В результате сооружения на речке плотины здесь образовались три озера: Дудергофское, Долгое и Безымянное.

В древние времена бóльшая часть территории Красного Села была покрыта густыми лесами. Здесь проживали небольшие финно-угорские племена – ижора и водь. Позднее в этих местах стали селиться славяне. В XV–XVI веках у подножья гор располагалось селение Дудорово – центр Дудоровского погоста Ореховского уезда Водской Пятины. Поселение принадлежало Новгородскому боярину Богдану Есипову. В Писцовых книгах упоминается, что название села произошло от горы Дудора, а название горы – от финского слова «туттари», что значит «гора» или «холм».

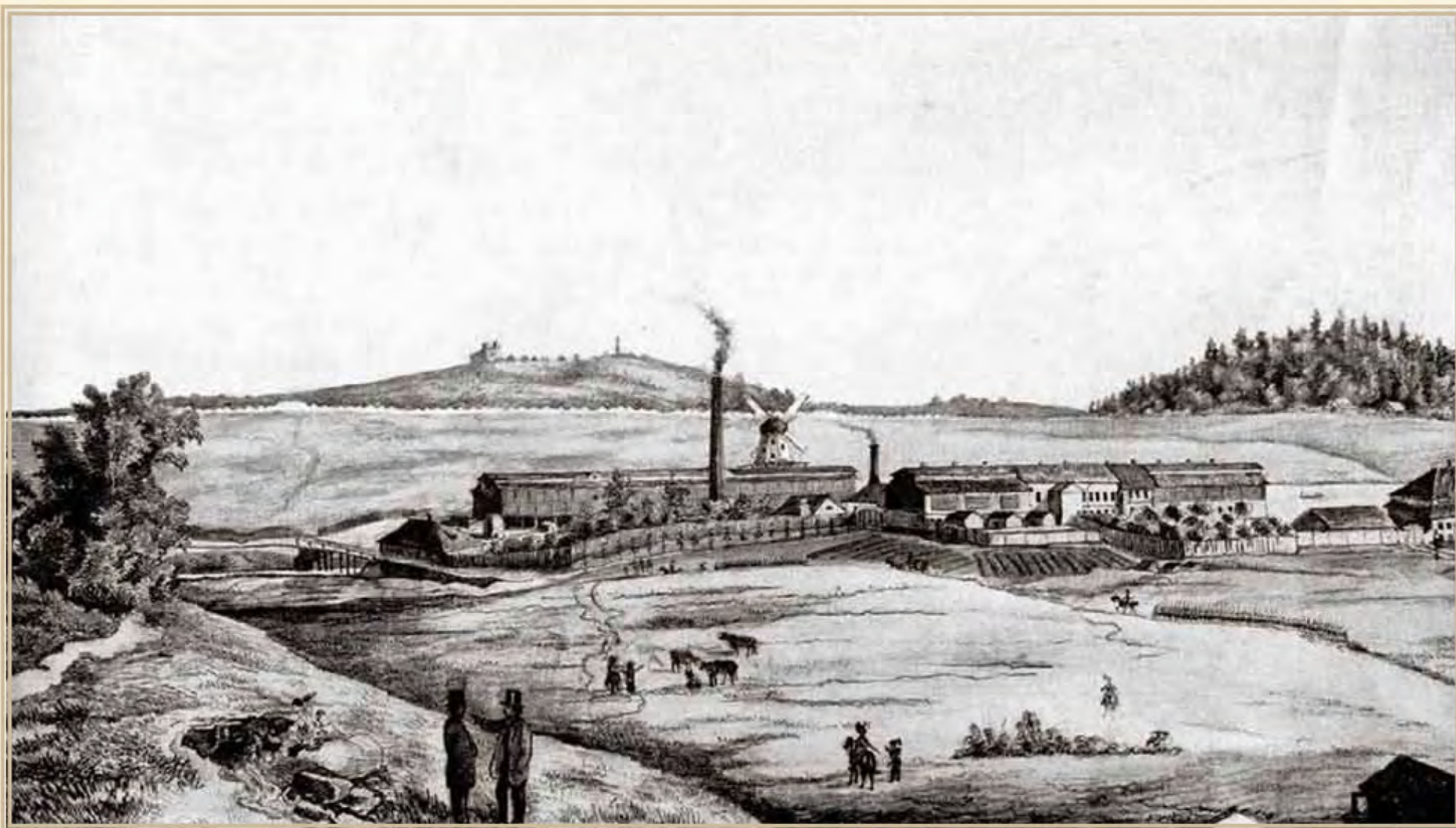
В 1617 году по условиям Столбовского мирного соглашения территория Дудоровского погоста отошла Швеции. На захваченные земли шведы переселяли финских крестьян, а Дудорово переименовали в Дудергоф («гоф» по-немецки двор). Только в ходе Северной войны 1700–1721 годов Россия вернула себе захваченные шведами земли, и сразу же началось их освоение.

Осознавая значение Дудергофских высот как важного стратегического прибалтийского рубежа между Россией, с одной стороны, и Эстляндией и Курляндией – с другой, Петр I спешил укрепиться в этих местах. Государь обратил внимание на созданные здесь самой природой удобства для организации промышленной базы, необходимой для нужд строящейся столицы, – устройства медной, бумажной, полотняной и других мануфактур. «Еще Вас поздравляю подлинною жилою свинцовою, в которой есть и серебро, которую жилу я сам видел и своими руками ломал и пробовал... Посылаем здешний сыр; дай Боже Вам употреблять во здравие» – писал царь Петр из Дудергофа светлейшему князю А. Д. Меншикову в 1707 году. Вскоре сюда был направлен рудокопных дел мастер Иоганн Фридрих Блиер, «дабы у прииска руд работать в Дудергофе».





1. А. Я. Басыров. Красное Село. Церковь Святой Троицы в начале XX века



2. Бумажная фабрика П.А. Печаткина. 1855 год

3. Бумажная фабрика П. А. Печаткина.
Конец XIX века



По другому замыслу Петра, пронизывающая гористую территорию узкая и стремительная река Дудергофка, после устройства плотин и шлюзов, могла быть использована как источник энергии для многочисленных мельниц. В 1709 году Петр самолично выбрал здесь место для создания «бумагоделательной фабрики». В 1714 году реку Дудергофку перекрыли земляной плотиной и строительство началось. За строительством и работой новой фабрики следил сам Петр I. В музее бумажной фабрики хранится отлитый в 1724 году лист бумаги с водяными знаками в виде четырех скрещенных якорей и собственноручной подписью Петра I: «Сия бумага делана здесь на мельнице и мочно ее сделать, сколько надобно в государстве, и тако не токмо во Франции подряжать». Постройка бумажной фабрики и стала, по мнению большинства исследователей, датой основания Красного Села.

Первую бумагу фабрика начала выпускать в 1716 году. Вначале бумага эта предназначалась для военных целей – патронная, ракетная, картузная (для хранения пороховых зарядов). Позднее стали выпускать и толстую, рыхловатую «писчую бумагу», которая напоминала нынешнюю оберточную, но со специальными «водяными знаками». На изготовление писчей бумаги шла лишь пятая часть общего объема производства, ее изготавливали из тряпья и отходов канатного производства с добавлением измельченной соломы.

На производстве бумаги трудились мастерские, набранные из местных крестьян, солдат и других казенных людей. Направлялись туда для работы и пойманные полицией «беспашпортные бродяги, родства не помнящие», как мужчины, так и женщины. Люди навечно прикреплялись к бумажной фабрике и не могли покинуть ее по своему усмотрению.

Для обслуживания бумажного производства, а также для увеличения русского населения на освобожденные от шведов земли переселяли крестьян из центральных областей России. Государевое повеление 1715 года обязывало «брать из пашенных крестьян, а из непашенных бобылей, вдов, которые по миру ходят, не брать, взять... крестьян добрых, несудных и семьянистых». Для переселения выбирались в основном зажиточные многолюдные семьи с большим количеством рабочих рук.

Первыми переселенцами стали жители подмосковного Красного Села Коломенского уезда, поэтому, по одной из версий, им было оставлено название их родного села, а также слобод, из которых оно состояло: Братошинской, Коломенской, Павловской. По другой версии, название «Красное» новому селению дал Петр I. До этого Красное Село именовалось Дворцовым Селением, так как в нем был построен дворец императора (на месте настоящего военного госпиталя). Селение и окружающая его местность в 1710 или 1711 году были подарены супруге Петра I императрице Екатерине Алексеевне «для сельского домостроительства».

С вершины холма, на котором располагалась усадьба Екатерины, открывался великолепный вид на живописную луговую долину. По одну сторону протекала река Дудергофка, на горизонте виднелись покрытые лесом Дудергофские высоты и Воронья гора, вокруг бушевала зелень среди красивых озер... Возможно, именно за окружающие село живописные виды оно и получило название «красное»: в старину это слово употребляли в смысле «красивый, пригожий».

Еще при жизни Петра (между 1725 и 1727 годами) в память святой великомученицы Екатерины в Красном Селе была срублена деревянная церковь. Рядом с церковью возвели дворец императрицы Екатерины I.

Благодаря удачному сочетанию условий окружающей местности – пересеченному рельефу, обилию источников чистой воды, наличию лугов для выпаса лошадей и относительной близости к столице – уже в Петровские времена Красное Село было выбрано местом для проведения летних лагерных сборов и военных учений. В течение нескольких лет учения проходили здесь регулярно. Но после смерти императора военные сборы стали редкостью, и лишь в 1765 году Ека-

терина II возобновила летние маневры императорской гвардии. «Возобновить забытые Петровские порядки, обратить внимание на захиревших детей Петра Великого – армию и флот» – так значилось в указе новой императрицы. Известный в прошлом историк П.Н. Петров писал: «1 июня 1765 года ездил государыня в Красное Село осматривать место, где предположено устраивать лагерь войск для летних маневров. Вечером 15 июня Екатерина II прибыли в лагерь в мундире лейб-гвардии конного полка на коне в сопровождении Орлова, Нарышкина, Чичерина, осмотрев и поприветствовав войска. С 18 июня начались маневры в Высочайшем присутствии. Все следующие дни до 30 июня каждый день видали войска свою государыню, выдавшую их труды и выправку. Мимо Ея Величества проходили с музыкой гренадеры и, равняясь с нею, преклоняли знамена».

Первый лагерный сбор завершился большим парадом, во время торжественного марша которого Суздальский пехотный полк вел Александр Васильевич Суворов. С тех пор летние лагерные сборы стали проводиться ежегодно.

Во второй половине мая гвардейский гарнизон Петербурга оставлял свои зимние квартиры и направлялся в лагерь. На несколько дней дорога на Красное Село принимала живописнейший вид: под гром оркестров шли гвардейские полки, пехоту обгоняли конногвардейцы, громыхали орудия и повозки конной артиллерии и инженерных войск, на учения направлялись сводный учебный батальон, Пажеский корпус, военные офицерские училища и кавалерия. За неделю в Красном Селе вырастал палаточный городок, в котором размещалось до 200 тысяч солдат и офицеров.

Полки гвардейской кавалерии располагались в самом Селе и в окрестных деревнях в восьми километрах от военного учебного поля, которое находилось впереди Авангардного лагеря. Это поле площадью 6,8 квадратных километра, казалось, не имело границ и кончалось где-то за горизонтом. На первый взгляд оно выглядело ровным. Глубокие канавы, прорезавшие его, не всегда были заметны. Яркая зелень поля буквально через неделю кавалерийских учений превращалась в пыльное и неприглядное место. Почти на середине поля находилась насыпь, на-

4. М. Ю. Лермонтов. Бивуак
лейб-гвардии Гусарского полка
под Красным Селом. 1835 год



званная Царским валиком. На ней во время некоторых учений и больших парадов разбивался шатер, около которого находились император и великие князья.

История «Кавалергардского Ея Величества полка» восходит к 1724 году, когда Петр I решил устроить своей супруге пышную коронацию, создав отряд из 60 офицеров. Однако официальной датой рождения полка считается 11 января 1799 года, когда Павел I учредил Кавалергардский корпус.

Этимология слова «кавалергард» образована от двух слов: «кавалер» (всадник) и «гард» (охрана). За образец кавалергардской дружины Петр I избрал отряд телохранителей Карла XII, которые не только охраняли господина, но и делили с ним все радости и невзгоды. После коронации Петра кавалергарды остались в гвардии и с 1799 года могли участвовать в сражениях. После коронации Александра I полк отправился вслед за ним на войну, преследуя французов до самого Парижа. За боевые заслуги кавалергардов, по ходатайству Кутузова, им был пожалован геор-

гиевский штандарт. Кавалергарды поддержали Николая I при восхождении его на престол и в событиях 14 декабря 1825 года. Полку благоволили императрицы, которые стали его почетными командирами («шефами»). Сначала жена Николая I (1831), императрица Александра Федоровна, а затем супруга Александра III, императрица Мария Федоровна, взяли на себя это почетное звание.

В полку из поколения в поколение служили представители лучших дворянских фамилий России: Шаховские, Кропоткины, Волконские, Воейковы, Демидовы, Кочубеи, Дашковы, Чертковы, Салтыковы – истинно благородные люди, внимательные, деликатные и снисходительные. Им была чужда спесь и чванство. Полковые традиции предусматривали равенство в отношениях между офицерами независимо от их положения и титула.

Первое знакомство четырех эскадронов полка с Красным Селом состоялось летом 1833 года, когда их разместили в палатках напротив недавно созданного кавалерийского лагеря у Павловской слободы. С 1860 года, после высочайшего приказа Кавалергардский полк получил постоянное место квартирования на период лагерного сбора в Красном Селе, ближе к Петербургу в Павловской слободе.

Эта слобода была застроена аккуратными деревянными домами, которые по высочайшему повелению имели хорошие сараи и чистые конюшни со стойлами до шести лошадей.

Лагерный сбор войск в Красном Селе ежегодно кончался большими корпусными маневрами. Кавалергарды всегда ждали этого события,

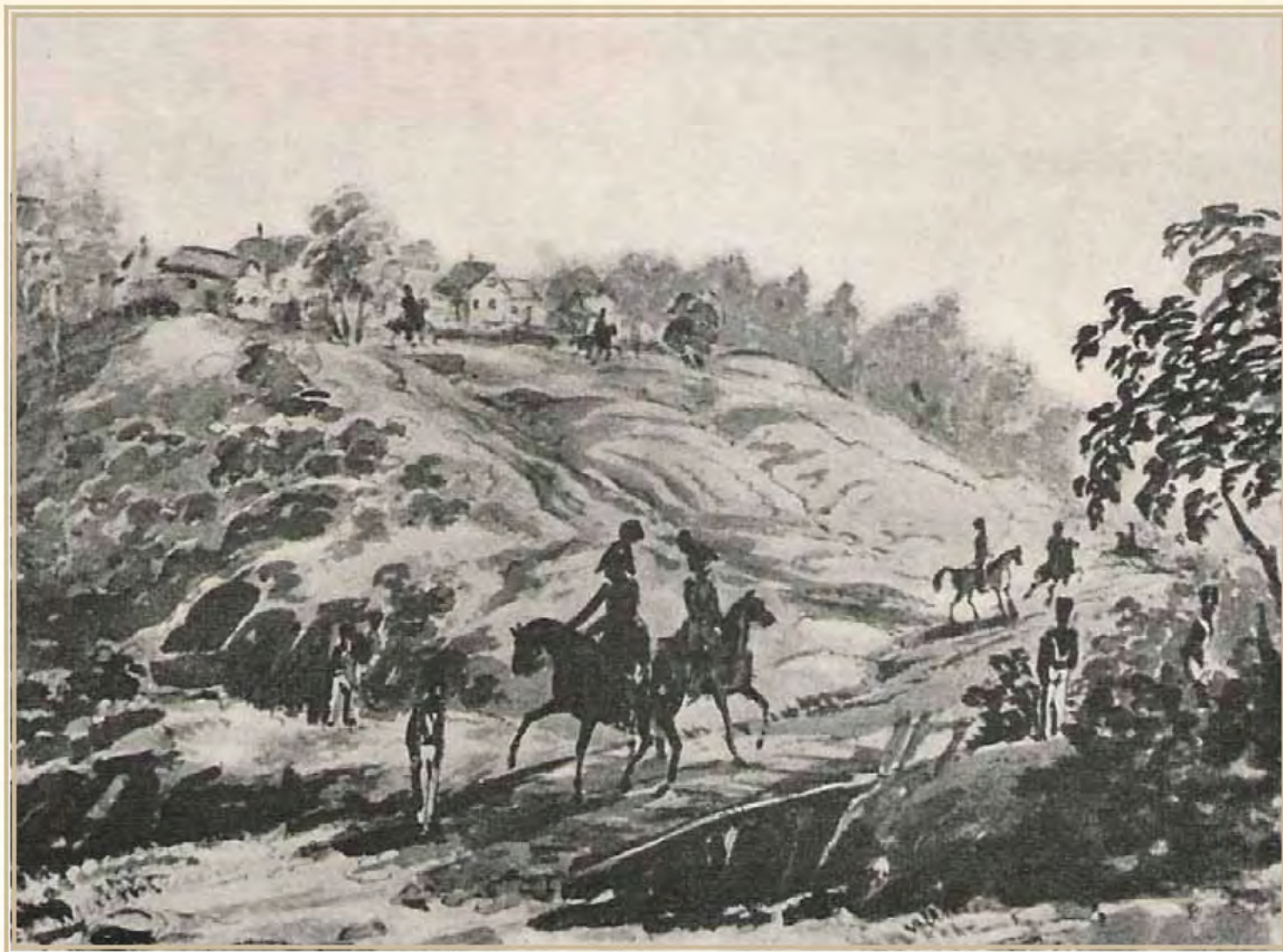
когда можно было сменить надоевшую обстановку, увидеть что-то новое на местах стоянок полка.

Корпусные маневры всегда заканчивались царским смотром, к которому кавалергарды готовились, как к празднику.

История Красносельских маневров насчитывает более века. Влияние их на уровень подготовки русской армии сложно переоценить.

Общая площадь лагерей, на которой размещались три специализированные части, составляла 210 квадратных километров. Большой, или Главный, лагерь тянулся по обе стороны дороги на Царское Село и был предназначен для размещения пехоты. Вдоль берега Безымянного и Долгого озер стоял Авангардный лагерь для курсантов офицерских училищ. У Дудергофского озера располагался особо укрепленный лагерь инженерных и артиллерийских частей. Неподалеку находилось поле для стрельбищ, в Горелово был оборудован артиллерийский полигон. Кавалерия квартировала в окрестных деревнях. Офицеры жили в палатках и деревянных бараках. В добротных зданиях из красного кирпича размещались штабы и управления войсками.

В дни маневров в Красное Село выезжал царский двор, сопровождаемый столичной аристократией и членами Дипломатического корпуса. В разное время в Красном Селе обустроивались изящные временные дворцы императоров Александра I, Николая I, Александра III и великих князей. Помимо учений и парадов в Красном Селе, проводились заседания Совета обороны и Высшей аттестационной комиссии, проходили церемонии производства юнкеров в офицеры.



*6. М. Ю. Лермонтов. Эпизод из маневров в Красном Селе.
Сентя. 1834–1835 годы (утрачено в 1941 году)*



6. Офицерское собрание лейб-гвардии Конного полка. Вторая половина XIX века



7. *Офицерское собрание Кавалергардского полка. Вторая половина XIX века*



8. Схема из книги
 О. Гейфельдера
 «Красносельский
 и Шалонский лагерь»



9. Штабный дом Авангардного лагеря. Вторая половина XIX века



10. А. И. Гебенс. Сцена в лагере под Красным Селом



И. Г. Г. Чернецов. Окрестности Санкт-Петербурга



12. Правый фланг Авангардного лагеря. Вторая половина XIX века



13. Вид на Авангардный лагерь, озеро и Красное Село. Вторая половина XIX века



14. А. И. Ладюрнер. Лагерь лейб-гвардии Преображенского полка под Красным Селом. 1840 год



15. Г. Шварц. Маневры в окрестностях Красного Села. 1851 год



16. А. И. Гебенс. Офицеры и нижние чины 3-й Батарейной батареи лейб-гвардии 2-й Артиллерийской бригады на бивуаке. 1859 год



17. Красносельская церковь.
Фото второй половины XIX века

18. Церковь Святой Троицы.
Современный вид

С началом регулярных войсковых лагерных сборов в Красном Селе стали появляться полковые церкви. Сначала это были просто палатки, но к 1917 году в городе и его окрестностях насчитывалось уже семь «военных» храмов. Старейший каменный храм Красного Села – церковь Святой Троицы. Первая, деревянная, церковь была возведена на этом месте при Екатерине I. Вскоре храм сгорел, и по указанию Анны Иоанновны в 1735 году была выстроена новая каменная церковь. Постройка про-

изводилась по проекту архитектора И. Я. Бланка, талантливого ученика М. Г. Земцова. 20 июля 1735 года был торжественно освящен главный алтарь нового храма.

Главный алтарь церкви посвящен Святой Троице, правый – святой Екатерине, левый, пристроенный в 1738 году, – святому Николаю. Позднее, в 1822 году, с южной стороны был устроен придел Святых Симеона и Анны.





19. Новая церковь в главном лагере лейб-гвардии Семеновского полка. Фото второй половины XIX века

Одной из главных святынь храма считался серебряный вызолоченный напрестольный крест, внутри которого, в свою очередь, находился другой – кипарисовый, с семьюдесятью двумя различными частицами святых мощей и других святынь. Еще одной, также особо чтимой святыней считалась небольшая явленная икона Сретения, изображавшая святого праведного Симеона Богоприимца с младенцем Иисусом на руках, украшенная серебряной ризой с бриллиантами и драгоценными камнями.

Главным внутренним украшением Троицкой церкви являлся высокий пятиярусный иконостас белого цвета с золочеными украшениями. Стены и своды храма были расписаны орнаментом. При входе в церковь помещалась памятная доска с надписью о закладке.

Колокольня храма была достаточно высокой и вместе со шпилем имела высоту 14 саженей и 2 аршина (около 32 метров), поэтому стоящий на возвышенности храм был хорошо виден издалека. На колокольне на-

20. Церковь Св. Александра
Невского. Современный вид



ходилось десять колоколов, самый большой и наиболее старый из которых, весом 164 пуда и 4 фунта (2,68 тонны), был отлит в 1764 году. В 1855 году храм был частично перестроен и расширен, оставаясь почти без изменений на протяжении последующего столетия.

В 1995 году Троицкая церковь была включена в число объектов культурно-исторического наследия, как памятник архитектуры федераль-

ного значения. С 1998 года она полностью возвращена Русской православной церкви.

До наших дней дошла и госпитальная церковь Святого Александра Невского, возведенная по проекту инженера В. А. Колянского в «неорусском» стиле. Ее прихожанами были военные Красносельского гарнизона, персонал военного госпиталя и местные жители. После 1917 года храм стал приходским.



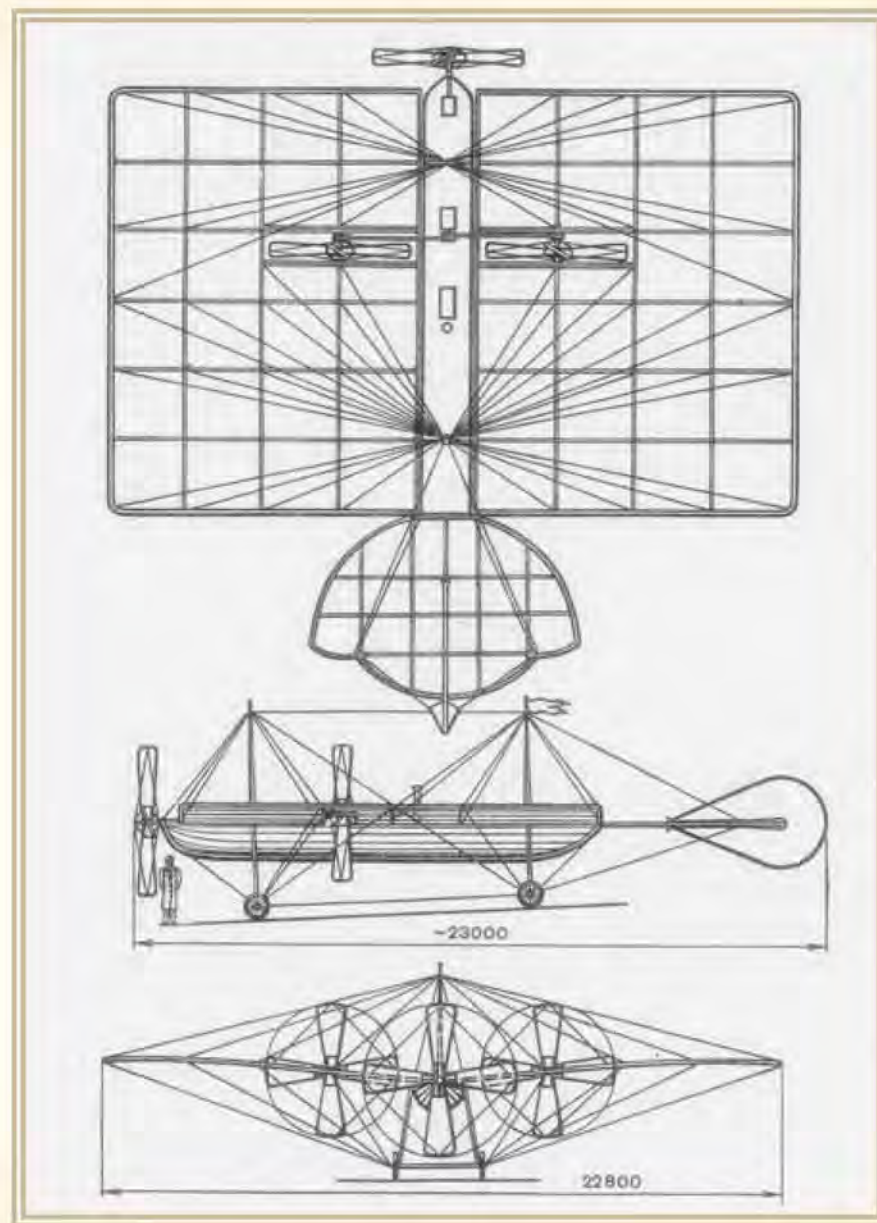
21. Карл Андреевич Шильдер. Военный инженер,
генерал-адъютант



22. Александр Федорович Можайский. Военный инженер,
контр-адмирал, изобретатель, пионер авиации

Во время лагерных сборов, пока войска занимались строевой подготовкой и стрельбами, отечественные военные инженеры работали над совершенствованием военной техники и оружия. На военном поле под Красным Селом инженер-генерал К.А. Шильдер впервые в истории осуществил пуск пороховой ракеты с помощью электричества. Исследователь и изобретатель летательных аппаратов, морской инженер, капитан 1-го ранга А.Ф. Можайский (впоследствии контр-адмирал) продемонстрировал полеты своих моделей. В 1882 году под его руководством был изготовлен летательный аппарат с паровыми двигателями. Позднее Дудергоф, вблизи которого авиаконструктор испытывал первый российский самолет, был переименован в поселок Можайский, а на перекрестке Таллинского и Гатчинского шоссе А.Ф. Можайскому установили памятник. 25 июля 1913 года в Красносельском лагере авиаконструктор И.И. Сикорский первым в мире продемонстрировал четырехмоторный самолет «Русский витязь». Самолет осмотрели император Николай II и великий князь Николай Николаевич.

В перечень деревянных построек конца 20-х годов XIX века входят два дворца для членов императорской фамилии, два конюшенных двора, два дома для приезжающих, удельный госпиталь, дом для удельного правления, кордегардия, каменный кухонный корпус, а также деревянные крестьянские дома, образцовое сельское училище, удельное училище. Центральное место в ансамбле Красного Села занимал Царский, или Дворцовый, парк, разбитый по плану мастера-садовода Т.В. Грея (ныне парк «Красное Село»). До 1840 года застройка местности велась по генеральным планам.



23. Самолет А. Ф. Можайского



24. Главный въезд в Красное Село. Фото второй половины XIX века



25. Стрелка на дорогу в Стрельну и Павловскую Слободу. Фото второй половины XIX века



26. Дворец великого князя Владимира Александровича. Фото второй половины XIX века



27. Царская столовая. Фото второй половины XIX века



28. Дворец великого князя Михаила Николаевича. Фото второй половины XIX века



29. Императорский дворец. Фото второй половины XIX века



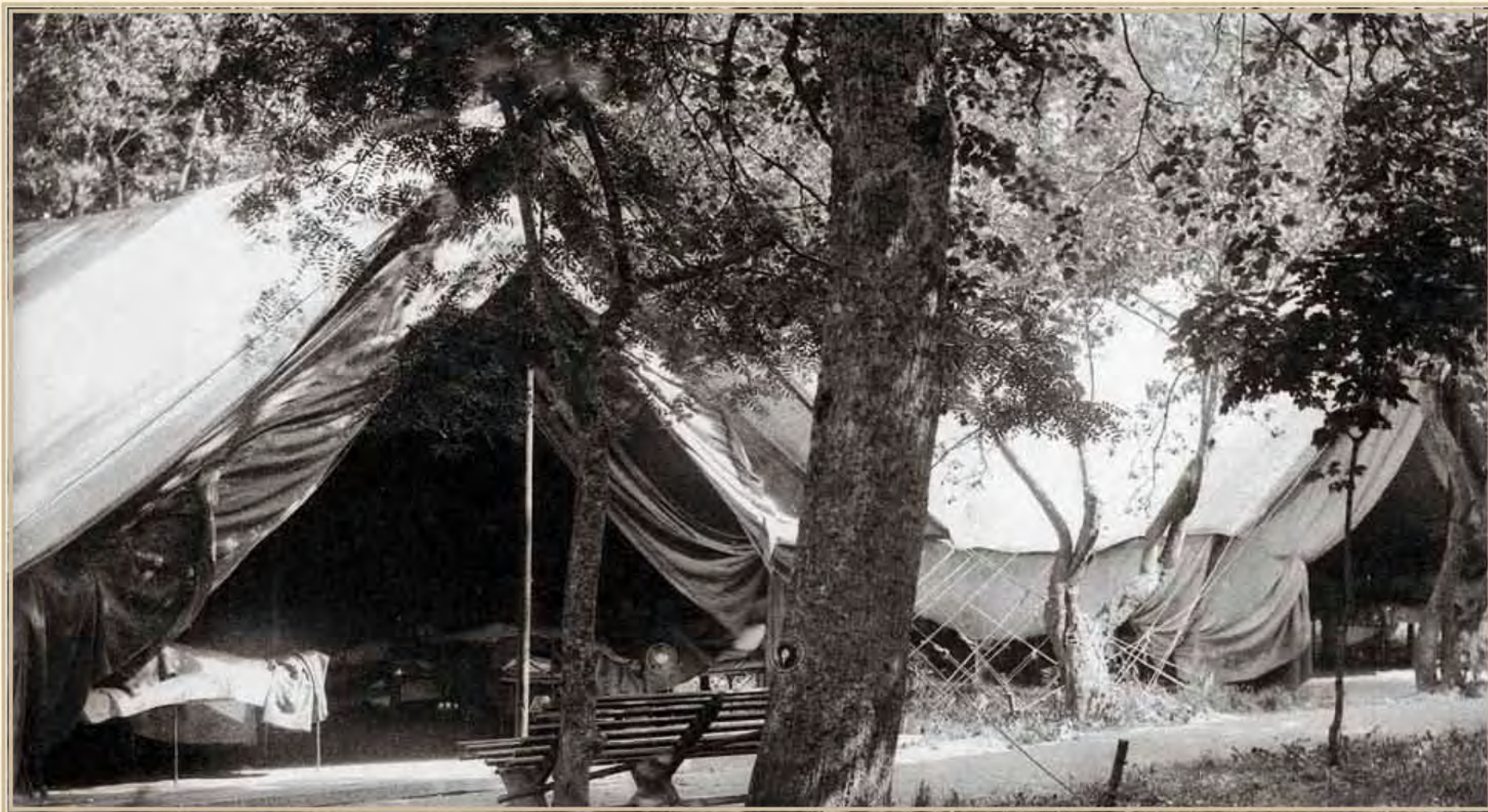
30. Павловская Слобода, расположение Кавалергардского полка. Фото второй половины XIX века



31. Гауптвахта. Фото второй половины XIX века



32. Военный госпиталь. Фото второй половины XIX века



33. Палатки для больных в саду госпиталя. Фото второй половины XIX века



34. Вид на Дудергоф, озеро и Красное Село. Фото второй половины XIX века

35. Дудергоф. Ореховая долина.
Фото второй половины XIX века



При великом князе Михаиле Николаевиче – владельце Дудергофского имения – окраины Красного Села начинают переживать подлинный дачный бум: каждое лето сюда охотно выезжали тысячи петербуржцев. С середины века в долинах между Дудергофскими высотами было выстроено «девяносто девять очень красивых в архитектурном отношении деревянных дач» (по справке автора путеводителя А. В. Верландера).



36. Дудергоф. Дворцовое шоссе. Фото второй половины XIX века



37. Вид на озеро, Дудергоф и Кавлахту. Фото второй половины XIX века



38 . Госпиталь и новая каланча на правом фланге Авангардного лагеря

39. Станция Красное Село.
1859 год. Архитектор
Н. Л. Бенуа. Фото второй
половины XIX века



14 июня 1859 года на деньги барона фон Штиглица в Красное Село была проложена ветка Балтийской железной дороги. По проекту выдающегося русского архитектора Н. Л. Бенуа был построен вокзал в готическом стиле.

С июня по август красносельская железная дорога давала баснословные прибыли, так как в это время в Красное Село выезжали царская фамилия, петербургская знать, а также тысячи простых горожан, желающих наблюдать с холмов проводившиеся в долине маневры, представлявшие

собой, по воспоминаниям современников, красочное зрелище. Неподалеку находился ипподром, давший название соседнему поселку – Скачки.

Станционное здание в Красном Селе было одним из первых вокзальных сооружений в России. Его построили в 1859 году по проекту архитектора Н. Л. Бенуа в готическом стиле. Появление этого здания связано с открытием в 1857 году движения по петергофской железной дороге и красносельскими лагерными сборами. Первый вокзал сооружался для конечной станции Красное Село, поэтому его оборудовали поворотным



*40. Здание вокзала. 1872 год.
Архитектор П. С. Купинский.
Фото начала XX века*

кругом для разворота паровозов. Для простых пассажиров было построено деревянное здание с башней. Царствующим особам полагался отдельный павильон. Первый вокзал сторел через 15 лет после постройки, и вместо него возвели новый в неоготическом стиле.

В путеводителе «По Балтийской дороге», изданном в 1883 году начальником железнодорожной станции «Красное Село» А. П. Верландером, дано следующее описание Красносельского вокзала: «Станция 3-го класса. Вокзал весьма красивый, своеобразной архитектуры. Здание деревянное, крытое железом. Имеются покои для особ

императорского дома. Залы для пассажиров всех трех классов. Уборные имеются как мужские, так и дамские (при дамской уборной женская прислуга). Для станционного водоснабжения вода проведена из реки Дудергофки к фильтру близ паровозного здания, откуда накачивается паровым насосом в бак... Ключевая вода, употребляемая для питья и варки кушанья, признана всеми специалистами превосходною и гораздо более здоровою, чем та, которая потребляется населением столицы. Буфет снабжен разнообразным, вкусным и питательным столом и напитками по умеренным ценам». В начале XX века к зданию вокзала пристроили

41. Станция Красное Село.
Современный вид



деревянный императорский павильон в русском стиле по проекту, автор которого нам неизвестен.

В годы Великой Отечественной войны вокзал в Красном Селе снова был разрушен. В 1942 году у вокзала скопились немецкие эшелоны с боеприпасами и техникой. Прилетевший со стороны Ленинграда единственный снаряд попал в эшелон. В результате взрыва здание вокзала было разрушено. В 1950-х годах было построено новое здание вокзала по проекту архитектора В. В. Хазанова.

Специально для обслуживания военных и дачников между Дудергофом и Красным Селом был устроен небольшой гостинный двор

со всеми необходимыми гастрономическими, промышленно-бытовыми товарами и услугами: мясными и молочными лавками, курятнями, булочной, мануфактурными лавками, трактиром, фотографией, механической прачечной. В 1898 году появилось здание железнодорожного вокзала в Дудергофе, изящное, в швейцарском стиле, великолепно вписывающееся в окружающий ландшафт. Среди построек конца XIX века выделялись каменная водонапорная башня и небольшая деревянная церковь Александра Невского. В 1903 году было построено деревянное здание для церковно-приходской школы, что позволило увеличить число обучавшихся в ней детей до 160 человек.



42. Театр. Фото второй
половины XIX века

Во исполнение поручения Николая I «что-нибудь придумать, чтобы господа офицеры не скучали» дежурный штаб-офицер полковник Н. П. Синельников предложил построить в долине небольшой театр. К строительству приступили поздней осенью 1850 года и в мае следующего года недалеко от озера, в чистом поле, возник не только театр, но и обширный парк из пересаженных солдатами деревьев.

Торжественное открытие театра состоялось 3 июня 1851 года в присутствии императора. Во второй половине XIX и начале XX веков на подмостках красносельской сцены выступало целое созвездие прославленных русских актеров: В. А. Каратыгин и А. М. Максимов, М. Н. Ермолова и В. Ф. Комиссаржевская, М. Г. Савина и А. Я. Ваганова, Ф. И. Шаляпин и другие.



43. Красносельский театр. 1890 год



44. Красносельский театр.
Зрительный зал. 1890 год

Не только известные актеры наведывались в Красное Село. Здесь создал поэму «Монго» участвующий в лагерных сборах юнкер лейб-гвардии Гусарского полка М. Ю. Лермонтов, работал над описанием красносельских скачек для романа «Анна Каренина» Л. Н. Толстой, изображали быт и пейзажи Красного Села художники П. А. Федотов, Ф. А. Васильев.

С Красным Селом связаны жизнь и творчество мастера русской живописи И. Е. Репина. Художник проживал на даче в Красном Селе

в 1876 году, сразу по возвращении из Парижа. Здесь обычно проводили лето родственники его жены Веры Алексеевны: мать, отец и брат Алексей Алексеевич с супругой. Они снимали дачу в живописном месте, на берегу Безымянного озера. В семейном кругу Илья Ефимович рисовал этюды, портреты близких, и в их числе картину «На дерновой скамье». На картине изображены жена живописца, ее родители и брат с супругой, а также дочери Репиных Вера и Надя.



45. Группа артистов императорских театров у входа в Красносельский театр. 1890 год



46. И. Е. Репин На дерновой скамье. 1876 год

47. Смотр войск. 1908 год



Заканчивались красносельские сборы в конце лета большим парадом и традиционной «зарей с церемонией» у церкви главного лагеря. При лучах восходящего солнца православное воинство громко читало молитву «Отче наш». В стороне совершали намаз солдаты и офицеры мусульманского вероисповедания. После отъезда войск жизнь в Красном Селе затихала. Вот как об этом писал автор путеводителя по Красному

Селу и его окрестностям А. В. Верландер: «Летом это бойкие, оживленные, густо населенные пункты; зимой же «Красное», со всеми его дворцами и военными управлениями, не лучше большой деревни на глухом тракте... Исключительная особенность здешней общественной жизни: на всем необъятном протяжении матушки России – нет, без сомнения, другой местности, которая стояла бы в такой зависимости от прихода



48. Красное Село. Парад. Производство юнкеров в офицеры. 1904 год

или ухода войск, как Красное или Дудергоф. Пришли войска – момент общего возрождения для быстрого и пышного расцвета, ушли – жизнь прячется в могилу».

После Октябрьской революции лагеря продолжали свою традиционную жизнь, но место офицеров царской гвардии заняли командиры Красной Армии. В предвоенные годы здесь участвовали в учениях и ма-

неврах будущие военачальники и герои Великой отечественной войны 1941–1945 годов.

В начале XX века вблизи бумажной фабрики вырос поселок, где проживали фабричные рабочие. Кроме жилых домов, стоящих на каменных фундаментах, здесь были школа, баня, магазин, детский сад, ремесленное училище, библиотека. Вода в дома подводилась из озера, име-

49. Красноармейский праздник
в Красном Селе. 1927 год



лись электрическое освещение и канализация. На рубеже XIX–XX веков в Красном Селе насчитывалось около 5 тысяч жителей. Бурное развитие Красного Села, частое пребывание в нем «высочайших особ», многократное увеличение населения в летние месяцы, превращение этого населенного пункта в поселение городского типа ставило на повестку дня вопрос о придании Красному Селу статуса города.

Еще в 1912 году главнокомандующий войсками гвардии и Петербургского военного округа предложил переименовать Красное Село в город. Однако Первая мировая война и Октябрьская революция отодвинули решение назревшего вопроса. Лишь шесть лет спустя, 27 октября 1918 года, состоялось переименование Красного Села в город Красное Село Пригородного района Ленинграда.

Годы «великих потрясений» – революция и гражданская война – не обошли город стороной. Классовая борьба, мятежи и волнения обернулись для Красного Села ощутимыми потерями. Еще меньше пожалела его Великая Отечественная война.

В годы войны Красное Село и его окрестности стали ареной ожесточенных кровопролитных боев. Здесь дважды решалась судьба Ленинграда: в сентябре 1941 года, когда немецко-фашистские захватчики были окончательно остановлены у стен города, и в январе 1944 года – при полном снятии блокады. На подступах к Красному Селу несколько дней велись кровопролитные бои. Для штурма советских дотов фашисты использовали танки, оснащенные огнеметами. В это же время ожесточенные бои шли на Дудергофских высотах, в районе которых стояли орудия с крейсера «Аврора». Орудия входили в состав батареи «А», командовал которой старший лейтенант Д. И. Иванов.

10 сентября гитлеровцы бросили сюда бомбардировщики и танки, сосредоточили огонь многих орудий и минометов. Наши пушки стали выходить из строя. Гитлеровцы пошли в очередную атаку, завязалась рукопашная схватка. Моряки сражались отчаянно, но силы были неравными.

11 сентября враг овладел Дудергофом и Вороньей горой, откуда Ленинград был виден как на ладони. Дудергофские высоты стали немецким наблюдательным пунктом. Отсюда корректировался обстрел из крупнокалиберных орудий по Ленинграду. Все 900 дней блокады эти обстрелы приносили разрушения и гибель людей.

12 сентября под натиском врага советские войска были вынуждены оставить Красное Село. Истребительный отряд под командованием начальника Красносельского районного отделения милиции Старовойтова покинул Красное Село последним. Местное население Красного Села и близлежащих поселков стало уходить в сторону Ленинграда. Вся дорога Красное Село – Горелово – Урицк – Лигово – Ленинград была забита людьми, повозками, автомашинами. Напряженность усиливали периодические налеты авиации противника.

С сентября 1941 по январь 1944 года Красное Село находилось в оккупации и было превращено немцами в укрепленный участок обо-

роны. Большая часть местного населения была угнана на работы в немецкий тыл и в концентрационные лагеря. Пережившие оккупацию детьми и подростками красноселы и сейчас еще вспоминают о голоде, о том, как немцы переселяли их семьи в бараки, занимая их дома, как дети выменивали и выпрашивали съестное...

В январе 1944 года части Красной Армии начали операцию по полному снятию блокады Ленинграда. Замысел Красносельско-Ропшинской операции заключался в следующем: нанести войсками Ленинградского фронта два встречных удара на Ропшу. Первый удар нанесла 2-я Ударная армия с Ораниенбаумского плацдарма 14 января 1944 года, второй – 42-я армия с Пулковских высот 15 января 1944 года. Особо ожесточенные бои разгорелись на подступах к Красному Селу и за Дудергофские высоты 17–19 января.

С Пулковских высот на Красное Село выдвинулся 30-й Гвардейский корпус – главное ударное соединение Ленинградского фронта под командованием «генерала прорыва» Н. П. Симоняка.

Утром 17 января началось решающее сражение за Красное Село. Только к вечеру 18 января части 63-й дивизии, под командованием полковника А. Ф. Щеглова, укрепились на окраинах города.

Чтобы сдержать наступление советских войск, гитлеровцы взорвали плотину между Безымянным и Дудергофским озерами. Вода поднялась более чем на полметра, хлынула на лед. По пояс в ледяной воде советские воины вели многочасовой ожесточенный бой в районе железнодорожной станции и 19 января в 6 часов утра выбили врага из здания вокзала. Солдат 194-го полка гвардии рядовой Иван Киреев поднял над его руинами красный флаг.

В своей книге «Сквозь всю блокаду» П. Н. Лукницкий пишет о боях за Красное Село: «Кое-где взлетают на воздух дома, напичканные минами замедленного действия. Знаменитая церковь ощерилась черными головешками. Дымится сожженный красносельский театр. Город мертв. В нем ни одного жителя».

К вечеру 19 января 1944 года в ходе Красносельско-Ропшинской операции были полностью разгромлены две вражеские дивизии, Красное Село было освобождено, части 2-й Ударной и 42-й армий соединились

50. Великая Отечественная война. Гвардейцы в районе Красного Села. 1944 год



в районе Ропши. За успешные боевые действия при освобождении Красного Села 24 воинским подразделениям было присвоено наименование Красносельских.

Глубокие воронки от бомб и снарядов, груды битого кирпича, обгоревшие остовы зданий – таким было Красное Село в январе 1944 года. Если перед войной в городе проживали 17,3 тысячи жителей, то после

войны, в 1945 году, в Красном Селе насчитывалось всего 2,3 тысячи человек. На главной улице города – проспекте Ленина – уцелели после бомбежек только четыре дома. Всего же сгорело более 600 деревянных построек. В руинах стояли предприятия, школы, вокзал. В годы оккупации сгорел Красносельский театр. После того как была взорвана плотина на Дудергофке, вода затопила железную дорогу, озера обмелели.



51. Великая Отечественная война. В районе Красного Села. 1944 год

52. Великая Отечественная война. Уличные бои в районе Красного Села. 1944 год



В послевоенные годы город постепенно был восстановлен. На месте пожарищ, развалин и окопов строились жилые дома, школы, магазины, восстанавливались и возводились заново промышленные предприятия. Во второй половине XX века Красное Село стало одним из крупных промышленных пригородов Санкт-Петербурга. Производственный потенциал Красного Села составляли промышленные, строительные, транспортные предприятия и организации.

В октябре 1959 года весь мир впервые увидел фотоснимки обратной стороны Луны, запечатленные на бумаге, изготовленной на воз-

рожденной Красногородской бумажной фабрике. Ветераны фабрики вспоминают, что первые рабочие, пришедшие восстанавливать фабрику в 1944 году, увидели грустную картину: «По территории предприятия совершенно спокойно разгуливали зайцы, буйствовала поросль бурьяна. Разрушены были производственные корпуса, плотина, не было никакого оборудования». Но уже 7 мая 1949 года «Красногородка» выпустила первую послевоенную бумагу, а к 1965 году ежегодный выпуск продукции вырос в три раза по сравнению с предвоенным.



53. Разрушенное здание вокзала в Красном Селе. 19 января 1944 год



54. Братская воинская могила. Скульптура «Скорбящая мать». 1980 год Скульптор Е. К. Дмитриев



55. Красное Село в наши дни. Проспект Ленина



56. Красное Село. Жилой дом



*57. Здание Красносельской
бумажной фабрики в наши дни*

В 70-е годы XX века Красногородская экспериментальная бумажная фабрика (БЭФ) стала базой Научно-исследовательского института бумажной промышленности, где производились уникальные вещи: например, бумага для медицинской промышленности, для спецприборов железной дороги, а также бумага армированная, теплочувствительная, электростатическая, авиационная, терморезистивная и многих других сортов, необходимых для нужд народного хозяйства.

58. ОАО «Мостоотряд-19»



В 1970–80-е годы одним из крупнейших предприятий Красносельского района стал Мостоотряд № 19. Созданный в первые месяцы Великой Отечественной войны для оперативного восстановления мостов и снабжения армии, в послевоенные годы Мостоотряд-19 стал одним из крупнейших градообразующих предприятий.



В 1970-е годы в Красном Селе активно работали и другие предприятия, продукция которых была достаточно широко известна как жителям города, так и далеко за его пределами. Во второй половине XX века город Красное Село превратился в новый благоустроенный район, число его жителей увеличилось более чем вдвое, выросли новые кварталы.

В последнее время в Красном Селе был открыт многофункциональный центр, построен современный бассейн. Стремительными темпами город будет развиваться и впредь. В перспективах развития на ближайшие годы строительство подстанции скорой медицинской помощи, дома культуры, банного комплекса, реконструкция школы № 270, а также административно-общественного центра в поселке Можайском.



60. Красное Село. Новый микрорайон



61. Красное Село. Новый микрорайон

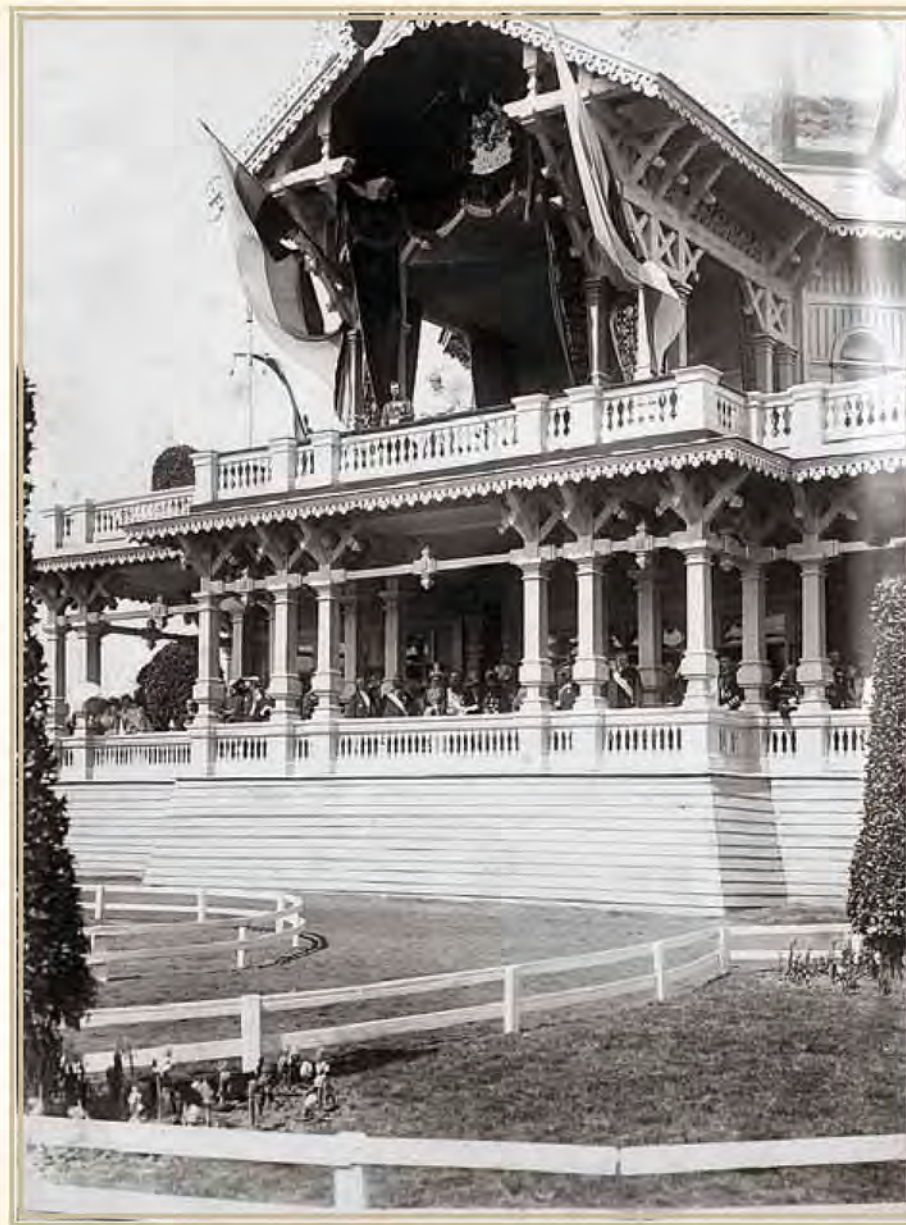
Скачки

Местечко в окрестностях Красного Села на первый взгляд ничем не примечательно. Сегодня вокруг станции Скачки расположен небольшой дачный поселок – домики, сараи, грядки... Ничто уже не напоминает о регулярно проходивших здесь в дореволюционные времена соревнования беговых лошадей, на которые непременно собиралась шумная толпа зрителей и часто приезжал император с великими князьями.

Платформу построили в 60-х годах XIX века после учреждения в Красном Селе императорских конных скачек. Дату их назначал сам император. Также станция выводила к Красносельской бумажной фабрике. В путеводителе Верландера даются следующие сведения: «Имеется платформа, где поезда Балтийской железной дороги останавливаются только в день скачек. Здесь же устроена Императорская беседка, а по бокам ее – четыре галереи».

Красносельские скачки зависели исключительно от императора: он назначал день и час скачек. Подразделялись они на три разряда. Первый – четырехверстные скачки с препятствиями, «на призы, особо жалуемые Государем Императором и членами Императорской фамилии. <...> На четырехверстную скачку с препятствиями допускаются строевые офицеры и адъютанты всей гвардейской и полевой конной артиллерии и всех казачьих и иррегулярных войск, на лошадях всех лет и пород, но только рожденных в России». Второй – высшей езды и трехверстной скачки с препятствиями, на призы из сумм, выделенных военным министерством. Третий – двухверстные частные гладкие скачки на призы из сумм, собранных офицерами по добровольной подписке.

62. Красное Село. Николай II и Александра Федоровна в Императорском павильоне. 1909 год





63. Красное Село. Офицерские скачки. 1913 год



64. Красное Село. Офицерские скачки. 1913 год



65. Красное Село. Ипподром. Трибуна для зрителей. 1913 год

Дудергоф

В путеводителе Верландера о Дудергофе сказано следующее: «Горный и влажный воздух Дудергофа, сосновый лес и вообще богатство флоры от озера до Дудергофских холмов, где произрастает даже бук, достигающий величины довольно высоких кустарников, поставили эту местность в самое выгодное положение относительно других излюбленных дачниками окрестностей Петербурга. У подошвы горы имеется Дудергофская полустанция железной дороги». Сведения путеводителя немного устарели. За время, прошедшее с его публикации в 1883 году, полустанция превратилась в станцию с перроном, вокзалом и уличным освещением, а поезда стали ходить чаще и быстрее. Что же касается описания природных достопримечательностей Дудергофа, то оно и сейчас еще полностью соответствует действительности.

Покрытая лесом гора, у самого подножья которой приютилась железнодорожная станция, привлекает внимание и вызывает восхищение своей красотой. Ореховая гора возвышается на 176 метров над уровнем моря – это самая высокая точка Дудергофских высот. С севера к ней примыкает гора Воронья. Местные жители говорят, что на высоких соснах этой горы воронам особенно удобно гнездиться, потому и гора – Воронья.





66. Дудергоф



Дудергофские высоты – памятник природы, представляющий собой холмы ледникового происхождения. В далекой древности на этом месте плескались волны Литоринового моря, на дне которого стоит Санкт-Петербург.

Дудергоф давно привлекал внимание исследователей. Царь Петр самолично испытывал обнаруженную тут «медную жилу»; после этого на озере Долгом, в Красном Селе, была построена медная фабрика, на которой отливали ядра для пушек. В мае 1792 года архитектор Львов, граф Безбородко и ботаник Бибер посадили на Дудергофских горах новые растения и написали поэму «Ботаническое путешествие на Дудорову гору». Воронья и Ореховая тогда считались одной горой.

В «Географическом словаре Российской империи» 1865 года Дудергофские высоты названы Теплым садом: в старину на восточных склонах возвышенностей росли фруктовые сады. Хорошо увлажненная почва и обилие тепла позволяли выращивать очень вкусные плоды. Здесь сложился свой микроклимат: Красносельские холмы защищают Дудергоф от холодных северных ветров.

В 1826 году Дудергоф был подарен императрице Александре Федоровне Николаем I, а через два года по ее указанию здесь был разбит парк, который получил название «Нагорный». Тогда же на Ореховой горе построили деревянный дворец «Швейцарский домик», предположительно по проекту архитектора А.И. Штакеншнейдера. Домик окружали пейзажные дорожки и аллеи Нагорного парка, предназначенные для прогулок верхом и в коляске. Эти аллеи – отличительная черта садово-парковых ансамблей и дорог Красного Села. В 1836 году по указанию Александры Федоровны и под руководством садового мастера Т. Грея в Дудергофе были посажены 120 буковых деревьев, привезенных из-за границы.

67. Гора Воронья

Иностранцы, посещавшие Дудергоф, восхищались его прекрасной растительностью. Чтобы сохранить память об этой местности, по просьбе Александры Федоровны был составлен гербарий из 495 видов растений. На Вороньей и Ореховой горах растут бук, лиственница, ясень, каштан, орешник, пихта, дуб, вяз, клен, калина, серебристая ива, смородина, альпийская жимолость, сирень и другие деревья и кустарники.



68. План Дудергофа 1885 год



69. Дудергоф. Вокзал. Архитектор С. П. Лазарев-Станицев. 1899 год



70. Дудергофский парк. Фото XIX века



В 1832–1836 годах по проекту архитектора Мейера на горе Кирхгоф, что южнее Ореховой, была построена каменная лютеранская церковь. На западном склоне Ореховой горы возвели православный храм Святой Равноапостольной Великой княгини Ольги по проекту архитектора В. И. Токарева. Инициатором постройки стал некий полковник Дмитриев, снимавший дачу в Дудергофе. В годы войны церковь, к сожалению, была полностью разрушена. Сейчас на ее месте, на поляне, установлен деревянный крест, из-под земли выглядывают остатки каменного фундамента. Церковь эта находилась при Инвалидном доме общины Святого Георгия.

В 1884 году при церкви Святой Благоверной княгини Ольги было образовано Благотворительное общество во главе с почетной председательницей великой княгиней Елизаветой Маврикиевной. Общество ставило своей целью заботу об инвалидах войны, для которых в 1885 году недалеко от церкви были построены три деревянных дома призрения.

71. Дудергоф. Нагорный парк в наши дни



72. Швейцарский домик



Из-за недостатка средств Благотворительное общество вынуждено было в 1895 году прекратить свою деятельность. В том же году, с согласия великого князя Михаила Николаевича, участок земли с находящимся на нем храмом святой Ольги, инвалидными домами и прочим имуществом перешел в собственность Общины сестер милосердия Святого Георгия в Санкт-Петербурге. Община эта была основана в 1870 году по инициативе графини Елизаветы Николаевны Гейден (1833–1894) и ставила своей целью бесплатный уход за больными и ранеными в мирное время, а в военное – подготовку санитарного персонала для отправки к театру военных действий.

В 1870–1880-х годах, в период так называемого «дачного бума», начавшегося после того, как в 1873 году владелец Дудергофа великий князь Михаил Николаевич разрешил всем желающим постройку дач с арендой земли на 99 лет, Дудергоф превратился в один из красивейших дачных пригородов столицы. В 1874 году завершилось строительство железнодорожной ветки от Красного Села до Гатчины. Вскоре появились вокзал, летний театр, а также Общество благоустройства Дудергофа. Застройка строго регламентировалась. Постройки не должны были «безобразить местность». Домовладельцам запрещалось вырубать на участке деревья. Нельзя было открывать трактиры, харчевни и питейные заведения.

Владельцами дач в Дудергофе были люди состоятельные: купцы, фабриканты, землевладельцы, чиновники, деятели искусства. Многие из дачевладельцев не только сами жили в своих домах, но и сдавали их внаем. Среди дачников были и гвардейские офицеры с семьями, которые выезжали в Дудергоф на летние лагерные сборы, и члены царской семьи. Один из самых знаменитых дудергофских дачников – великий князь Константин Константинович Романов, более известный теперь по литературному псевдониму К. Р.

73. Церковь Святой Равноапостольной Великой княгини Ольги. Конец XIX века



74. Дудергоф. Инвалидный дом. Современный вид



75. Дудергоф. Театр



76. Дудергоф. Вид на озеро



77. А. Я. Басыров
Вечернее состояние

78. Дудергоф. Дворцовое шоссе.
Фото конца XIX века



К началу XX века в Дудергофе ежегодно отдыхали до 10 000 человек. К их услугам на лето открывались магазины, аптека, парикмахерская, фотоателье и даже столовая для холостяков.

Жители Дудергофа постоянно участвовали в различных благотворительных мероприятиях. Именно их стараниями были построены церковь, больница, инвалидные дома, театр. С 1897 года действовал летний приют для выздоравливающих детей. В 1902 году открылась онкологическая больница для бедных, также возведенная на пожертвования дудергофских благотворителей.



79. Дудергоф. Онкологическая больница. Начало 1900-х годов



Здание больницы, построенное в стиле модерн по проекту архитектора Г.И. Люцдарского, напоминает скорее аристократическую загородную виллу начала XX века. В пользу того, что это все-таки больница, говорит разве что крест из красного кирпича, выложенный на фасаде под фронтоном.

80. Онкологическая больница. Современный вид



81. Онкологическая больница. Современный вид



82. Дудергоф. Детский приют

После Октябрьской революции дудергофские дворцы и здравницы были национализированы и превращены в школы, детские колонии, больницы и санатории.



83. Дудергоф. Источник



84. Мемориал «Батарея А» у подножья Ореховой горы.
Архитектор А. Д. Левенков

В годы Великой Отечественной войны Дудергоф был местом кровопролитных боев. С 6 по 13 сентября 1941 года дивизион моряков, вооруженных корабельными орудиями с крейсера «Аврора», до последнего снаряда держал оборону 12-километрового участка от Дудергофа до Киевского шоссе. В окрестностях Можайского сохраняются мемориалы в память подвига солдат и матросов, остановивших врага в 1941 году и освободивших Дудергоф в 1944-м.

Сегодня Дудергоф – это чудесное тихое местечко, по-прежнему облюбованное дачниками и уставшими от шума и пыли горожанами.

Ореховая гора покрыта лесом, в основном орешником. На ее вершине видны остатки шале Александры Федоровны – полузасыпанный котлован со следами фундамента. Ореховая гора, по мнению местных жителей, состоит из трех частей. По направлению к железной дороге выступают три хребта: Ореховая гора, Театральная и Петровская, между которыми в зелени лиственных деревьев и высоких сосен скрываются деревянные дома и новые дачи, построенные из кирпича. На Ореховой горе – заросли орешника, на Петровской бьет ключ, называемый «источником Петра», а Театральная названа в память о бывшем в Дудергофе театре.



85. К. М. Желялединов. Вид на Дудергофское озеро



Со склонов Ореховой и Вороньей гор открывается великолепный вид на Петербург и гору Кирхгоф, которая расположена восточнее двух главных вершин. На ней теперь раскинулся горнолыжный центр «Туутари-парк».

«Туутари-парк» очень красив и летом, особенно когда над ним парят разноцветные парашюты. С вершины Кирхгофа хорошо просматриваются окраины Красного Села и Санкт-Петербурга: белая полоса зданий отделяет зеленые поля от лазурного неба.

Литература

Глезеров С. Е.

Петербургские окрестности. Быт и нравы начала XX века / С. Е. Глезеров. – Москва : Центрполиграф, 2006. – 441 с. : ил.

Глезеров С.

Красное Село / С. Глезеров // Смена. – 2003. – 23 мая

Грибанов В.

Другого пристойного места сыскать не можно / В. Грибанов // Приорат. – 1994. – № 6. – С. 3

Гужиева Н. В.

Церкви Красного Села и Дудергофа / Н. В. Гужиева. – Санкт-Петербург, 2006. – 32 с. : ил.

Красное Село : летний лагерь Императорской гвардии / [дизайн и компьютер. верстка С. П. Савина ; текстовый ред. О. В. Аверьянова]. – [б. м.] : D'arco Edizioni, 2011. – 215, [1] с. : ил., карты, портр., факс. – (История пригородов Санкт-Петербурга). – Библиогр. : с. 215 и в тексте.

Мазуренко Н.

Из Красносельского лагеря / Н. Мазуренко // Вечерний Петербург. – 1996. – 15 августа

Морозов Е. Е.

Страницы истории и культуры Красного Села и его окрестностей : пособие по истории Красного Села / Е. Е. Морозов, С. Е. Морозова. – Санкт-Петербург, 2009. – 254 с. : ил.

Очерки истории Красного Села и Дудергофа / сост.

Н. В. Гужиева. – Санкт-Петербург : Дмитрий Буланин, 2007. – 464 с. : ил.

Рожков А. М.

На Юго-Западе Санкт-Петербурга: из истории Красносельского района / А. М. Рожков. – Санкт-Петербург : Лики России, 1997. – 216 с. : ил. – (Иллюстрированный исторический очерк).

Юго-Западная перспектива Санкт-Петербурга / [авт.-сост. В. Пежемский ; ред. Е. Румянцева ; фот.: М. Манин, А. Тужиков]. – Санкт-Петербург : Фотодом «Магнат», 2010. – 94, [2] с. : цв. ил. – Загл. на обл. : Красносельский район. Юго-Западная перспектива Санкт-Петербурга.

Публикации из периодической печати

Власов Л.

Летние сборы в конце XIX века в Красном Селе Кавалергардского Ея Величества полка / Л. Власов // Нева. – 2006. – С. 253

Воробьев Н. Н.

Прогулка по дореволюционному Дудергофу / Н. Н. Воробьев // Живая и поныне старина : Материалы историко-краеведческой конференции. – 2012. – С. 13–28 : ил. – Библиогр. в конце ст.

Фотоматериалы Центрального государственного архива кино-фотофонодокументов

Сайты

www.krasnoeselo.su

www.raruss.ru/russian-manors/2538-digo-krasnoe-selo.html

ОГЛАВЛЕНИЕ

Вступительное слово	3
Красное Село	4
Скачки	66
Дудергоф	70
Список литературы	91

Оригинал-макет подготовлен
в ООО «Типография «НП-Принт»

Дизайн, верстка
А. А. Иванов

Отпечатано
ООО «Типография «НП-Принт»
197110, Санкт-Петербург,
Чкаловский пр., 15
Тел./факс + 7 (812) 325 22 97

Зак. № 434
Тираж 500 экз.